

#ASSEMBLER #INNOVER #PRÉSERVER



Les actions du Pnr Médoc

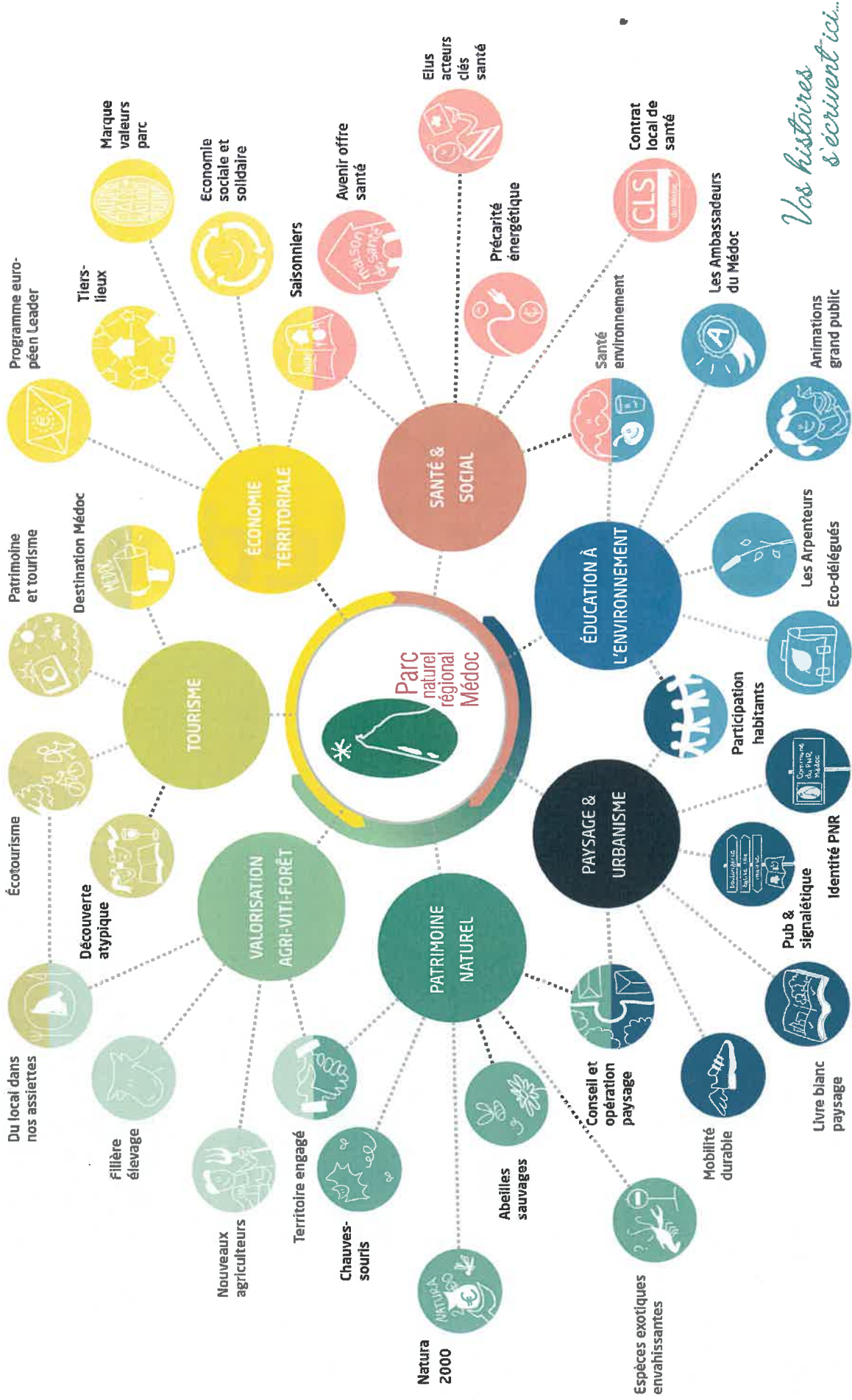
>2020 - 2021



© 2020 Parc naturel régional Médoc. Tous droits réservés. Toute réimpression ou utilisation non autorisée sans la permission écrite de la Direction du Parc naturel régional Médoc est formellement interdite.



LES ACTIONS DU PNR MÉDOC EN 2020



Vos histoires s'écrivent ici...



LES ACTIONS DU PNR MÉDOC EN 2020-2021 Pour aller plus loin

NATURA 2000



Le Pnr assure l'animation de trois sites Natura 2000 regroupant les marais estuariens du Médoc, représentant près de 20 000 ha terrestres (plus 8 000 ha sur la vasière estuarienne). Il participe ainsi à la préservation d'espèces animales et végétales ainsi que de milieux protégés au niveau européen. Pour cela les propriétaires et gestionnaires de terrains situés en zone Natura 2000 sont accompagnés pour mettre en place une gestion en accord entre la préservation de l'environnement et les contraintes socio-économiques, sur la base du volontariat.

ESPÈCES EXOTIQUES ENVAHISSANTES



La prolifération d'espèces exotiques envahissantes animales et végétales a des effets néfastes sur la biodiversité et les activités locales, mais également en matière de santé (allergies). Il s'agit de coordonner la mise en oeuvre d'actions de lutte contre ces espèces. Parmi elles, sont notamment ciblées : - Espèces animales : Tortue de floride, Grenouille taureau, Ecrevisse américaine...- Espèces végétales : Jussies, Baccharis, Ambroisie à feuilles d'Armoise, Crassule de Helms...

CHAUVE-SOURIS



Les chauves-souris sont des espèces encore méconnues. Leur inventaire en Médoc permettra d'en apprécier les populations et habitats. Si leur utilité ne fait plus de doute en matière de lutte contre les ravageurs en viticulture par exemple, il reste beaucoup à découvrir. Ce vaste inventaire qui sera développé sur trois ans au vue de la taille de notre territoire sera l'occasion de proposer de nombreuses actions participatives et éducatives.

ABEILLES SAUVAGES



La connaissance et la prise en compte des abeilles sauvages est aujourd'hui encore trop faible. Pourtant; leur action est primordiale en matière de reproduction végétale. Les préserver est un enjeu majeur pour les productions agricoles. Ce projet est une coopération inédite entre les cinq Parcs naturels régionaux de Nouvelle-Aquitaine pour une candidature à un programme européen Life.

TERRITOIRE ENGAGÉ



Prise en compte de la biodiversité, respect de l'environnement, adaptation au changement climatique : les initiatives sont présentes que ce soit dans les exploitations agricoles, viticoles et sylvicoles, dans les collectivités ou chez les particuliers. Ce projet qui sera présenté à un Appel à Manifestation d'Intérêt de la Région Nouvelle-Aquitaine vise à identifier, mettre en réseau et expérimenter de nouvelles voies pour un Territoire Engagé vers la transition écologique.

NOUVEAUX AGRICULTEURS



Cette action vise à repérer du foncier mobilisable pour installer de nouveaux agriculteurs (maraîchage et autre) grâce à l'animation d'une instance partenariale locale (communes, Chambre d'agri, SAFER...). L'objectif est également d'identifier les porteurs de projets en lien avec les centres de formation, d'aide à l'installation (Espaces-test, appui en matière d'urbanisme, d'agronomie...). Le Pnr souhaite ainsi favoriser le lien entre porteurs de projet et foncier disponible.

FILIÈRE ÉLEVAGE



L'élevage est une activité importante à maintenir en Médoc. En effet, s'il permet de produire de la viande de qualité sur les prairies humides, il est déterminant dans l'entretien de ces espaces particuliers qui concentrent une bonne partie du patrimoine en matière de biodiversité de notre territoire. L'objectif de cette action est donc, aux côtés des partenaires agricoles, de développer une filière courte pour rechercher une meilleure valorisation économique pour les éleveurs.

DU LOCAL DANS NOS ASSIETTES



Depuis 2017, le Pnr met à jour et diffuse son « Guide des producteurs médocains ». D'autres actions viennent le compléter pour favoriser les produits locaux dans les assiettes médocaines. Le Pnr propose avec ses partenaires un appui collectif à l'introduction de produits locaux dans les cantines scolaires et en restauration hors domicile. Une expérimentation « Défi Foyer à Alimentation Positive » sera lancée.

ÉCOTOURISME



Dans le tourisme, comme dans la vie quotidienne, nos pratiques changent et le tourisme durable est aujourd'hui une réelle attente des clientèles. Pour intégrer le Médoc dans ce mouvement, le Pnr accompagne le développement de filières telles que l'écotourisme, le tourisme de nature ou le tourisme sportif, tout en accompagnant la professionnalisation des acteurs touristiques sur le tourisme durable et en appuyant la structuration d'itinéraires permettant la découverte du Médoc.

PATRIMOINE ET TOURISME



Le Médoc regorge de sites patrimoniaux d'exception : sites Unesco, sites classés, sites inscrits, sites remarquables et tant d'autres... Malheureusement, certains de ces sites sont peu connus, peu valorisés, difficiles à gérer et à entretenir. L'objectif, au côté des Offices de Tourisme, est de mettre en réseau les gestionnaires de ces sites afin de leur permettre d'accroître leur fréquentation et, de fait, leur rentabilité.

DÉCOUVERTE ATYPIQUE



Afin de compléter l'offre promotionnelle classique du Médoc, le Pnr propose de nouveaux outils originaux et ludiques. Ainsi, en 2020, le Pnr a engagé une démarche participative faisant des habitants les guides du territoire. Cette démarche donnera lieu à l'édition d'un ouvrage, « Bonjour Médoc » dont la sortie est prévue en Septembre 2020.

DESTINATION MÉDOC



Le Médoc est une magnifique destination touristique qui se doit d'être visible au milieu de ses concurrentes. En partenariat avec l'ensemble des acteurs touristiques du territoire, le Pnr participera à la promotion de la destination au travers d'accueil de médias, de participation à des salons... Pour cela, il se dotera de nouveaux outils de promotions et réalisera des campagnes photos.

MARQUE VALEURS PARC



La marque collective « Valeurs Parc naturel régional » a pour but d'offrir aux entreprises situées dans un Pnr la possibilité de s'engager dans des démarches collectives et solidaires, garantes d'effets structurants en faveur du développement durable. Les cahiers des charges pour le marquage sont validés nationalement. Après avoir défini sa stratégie de déploiement, le Pnr s'attachera à labelliser les premiers produits et les promouvoir.

ECONOMIE SOCIALE ET SOLIDAIRE



Bien que méconnue, l'Économie Sociale et Solidaire (ESS) représente pourtant une part importante de l'activité économique en Médoc. Pour quantifier et comprendre les formes que cette économie revêt en Médoc, le Pnr établira un diagnostic et communiquera les résultats. Celui-ci permettra à chacun de mesurer la place de l'ESS sur son territoire communal et intercommunal. Dans le même temps, deux tests de transfert d'expérience ESS seront accompagnés : un projet de glanage solidaire et une conserverie artisanale.

TIERS-LIEUX



Le réseau des Tiers-lieux Médocains est le premier de ce type en Nouvelle-Aquitaine. Au nombre de 8 en 2020, leur structuration en réseau permet aujourd'hui de développer des projets importants pour structurer l'accueil d'entrepreneurs en Médoc. Des projets d'incubateurs de projets et de formation de pairs à pairs sont en cours d'élaboration.

PROGRAMME EUROPÉEN LEADER



Le Médoc a été lauréat de l'Appel à projet concernant le programme Européen LEADER. Le Gal LEADER, animé par le Pnr, assure la gestion des 1,68 M d'€ obtenu sur cette candidature. Portant spécifiquement sur l'initiative et l'attractivité économique, il veille à la sélection des projets financés. L'ingénierie du Pnr accompagne les porteurs de projets depuis la conception jusque dans les différentes étapes vers l'obtention de la subvention.

SAISONNIERS



Le Pnr a coordonné l'élaboration, avec un collectif de partenaires, d'un plan d'actions pour améliorer l'accueil des travailleurs saisonniers en Médoc. Les premières actions ont été lancées dès 2019 (guide d'accueil, formation à la domiciliation, publications des offres d'emploi, mise en relation offre-demande). Il s'agit de poursuivre cette mise en oeuvre et d'amplifier le travail sur l'hébergement, la mobilité... Pour ce faire, il s'agira notamment de répondre à un Appel à Manifestation d'Intérêt de la Région Nouvelle-Aquitaine.

PRÉCARITÉ ÉNERGÉTIQUE



Le Pnr a fait appel au CREAQ pour développer trois actions de terrain. Tout d'abord leurs équipes interviennent sur des temps de formation au sujet de la précarité énergétique à l'attention de nos partenaires. La Maison Eco-Mobile est également programmée sur 15 dates en 2020 dans le Médoc, afin d'aller à la rencontre des personnes en situation de précarité énergétique. Enfin, nous expérimenterons l'action « Tout faire dans la dentelle » pour accompagner les situations complexes.

CONTRAT LOCAL DE SANTÉ



Le Pnr anime et coordonne le Contrat Local de Santé (CLS) du Médoc avec l'Agence Régionale de Santé Nouvelle-Aquitaine. Le CLS Médoc comporte quatre axes :

- Axe 1 : développer et renforcer des environnements favorables à la santé ;
- Axe 2 : améliorer la santé de la mère, de l'enfant et de l'adolescent et soutenir la parentalité ;
- Axe 3 : renforcer l'accessibilité et le recours aux services de santé de proximité ;
- Axe 4 : favoriser les solidarités et lutter contre les exclusions.

ÉLUS ACTEURS CLÉS SANTÉ



Les élus, dans leurs choix quotidiens, agissent sur le bien-être et la santé de leurs habitants. Pour mesurer l'impact de leurs choix et bénéficier d'exemples d'outils et de références, le Pnr élaborera un kit pratique à leur intention. Des visites terrains accompagneront cette réalisation. Dans le contexte de Covid-19, des temps d'échange entre élus ont été proposés avec l'appui du Conseil Scientifique du Pnr.

AVENIR OFFRE SANTÉ



La démographie des professionnels de santé provoque en Médoc comme ailleurs une difficulté de renouvellement des professionnels de Santé. Après avoir mené un travail de diagnostic avec l'ARS et l'Observatoire Régional de la Santé en Nouvelle-Aquitaine, le Pnr participe à la cellule locale d'appui constituée avec l'ARS, la plateforme locale d'Appui, la Clinique de Lesparre, la CPAM... pour accompagner les professionnels de santé vers de nouvelles organisations plus collaboratives et plus attractives pour les nouveaux.

SANTÉ ENVIRONNEMENT



Il s'agit de développer des actions de sensibilisation et de formation sur la santé-environnementale (collectivités, professionnels, grand public). De nombreuses thématiques peuvent être abordées telles que la qualité de l'air intérieur, les risques sanitaires en milieux naturels (allergies, moustique tigre, tiques...), l'alimentation et les pratiques domestiques.

AMBASSADEURS DU MÉDOC



Faire connaître le Médoc de l'intérieur, partager l'expérience de ce territoire, les histoires dont il a constitué le terroir à travers le récit des ambassadeurs du Médoc : voilà le premier volet de ce projet qui a permis de créer une exposition (à disposition sur demande). Mais les Ambassadeurs se projettent sur d'autres ambitions, à suivre...

LES ARPENTEURS



Le réseau des Arpenteurs est constitué d'une trentaine de partenaires qui, par leurs activités quotidiennes (connaissance et gestion de milieux, activités éducatives, de valorisation...), sont les meilleurs connaisseurs de chaque entité de la mosaïque de milieux qu'est le Médoc. C'est grâce à l'animation de ce réseau que des sorties pour le grand public sont organisées et que le partage de connaissances et savoirs-faire dans la gestion des milieux naturels pourra être organisé.

ANIMATIONS GRAND PUBLIC



Pour le Pnr, l'enjeu de faire connaître est essentiel : c'est avec cette connaissance du Médoc que naît l'envie de le préserver. L'objectif est donc de concevoir un programme de découverte et de compréhension du territoire, accessible à tous. Ce programme d'actions et d'animations territoriales d'éducation à l'environnement proposera des événements tels que la Journée Mondiale des Zones Humides, des sorties nature et favorisera le développement des sciences participatives. Ces projets seront autant de collaboration avec les acteurs de l'éducation à l'environnement du territoire.

ÉCO-DÉLÉGUÉS



Les enfants préparent le Médoc de demain. Déjà actifs, porteurs d'idées et de solutions, il s'agit de développer des projets avec la communauté éducative pour leur permettre d'exprimer et tester leurs propositions. Au sein des collèges et lycées, des éco-délégués ont été élus. Un travail sur le rôle et les actions des éco-délégués médocains va être enclenché et prendra la forme d'un projet co-construit avec les jeunes, les acteurs éducatifs et partenaires du territoire.

PARTICIPATION HABITANTS



Qu'il s'agisse d'aménagement d'espaces publics, de projets de développement du village ou de recherche de solutions collectives pour faire face à une problématique, la participation est une pratique particulièrement riche. Les communes membres du Pnr Médoc peuvent s'appuyer sur les compétences au sein de l'équipe pour les appuyer dans ces démarches. La participation des habitants, c'est également l'organisation d'inventaires participatifs. Par ces projets, le Pnr permet aux habitants de s'impliquer.

PUB ET SIGNALÉTIQUE



La réglementation en matière de publicité est complexe. D'autre part, la qualité de la signalétique mise en place a un fort impact sur la valorisation et l'attractivité du territoire. La réalisation d'une Charte de signalétique et de publicité permettra de constituer un guide repère pour les collectivités membres du Parc. Celle-ci contribuera à doter les communes médocaines d'outils permettant de mettre en place une signalétique de qualité facilitant la valorisation et l'attractivité du territoire.

LIVRE BLANC DU PAYSAGE



La collection des livres blancs de l'urbanisme, du paysage et du patrimoine (outil non réglementaire recensant les expériences et bonnes pratiques pour améliorer la valorisation des paysages et des patrimoines dans les communes) va continuer à s'étoffer. Après avoir travaillé sur l'aménagement des zones d'activités, elle s'étendra aux nouvelles formes d'habitats et aux entrée de bourg. La réalisation de ces guides s'accompagne de plusieurs actions pour faciliter leur appropriation: voyages d'études, co-construction avec les structures de ScoT et CdC, appui-conseil pour la réalisation de document d'urbanisme....

MOBILITÉ DURABLE



En 2020, le Pnr poursuit un travail partenarial avec la plateforme mobilité du Conseil Départemental de la Gironde afin de favoriser la mobilité durable sur le territoire.

CONSEIL ET OPÉRATION PAYSAGE



Toutes les collectivités membres du Pnr peuvent bénéficier à la demande d'un appui-conseil en matière d'urbanisme et de paysage pour les aider dans la conception de leurs aménagements ou plus globalement sur leur document d'urbanisme. Par ailleurs, deux expérimentations concernant d'une part des projets visant le maintien, la réimplantation ou la valorisation d'éléments structurants du paysage et, d'autre part, le traitement des lisières (vigne/habitation, forêt/habitations, entrée de bourg...) sont proposées à des communes volontaires.

Le Pnr aux côtés des partenaires durant la crise du Covid-19



Pendant la crise sanitaire, le Pnr Médoc a travaillé sur deux campagnes de communication, lancées toutes deux au mois de Juin 2020 pour soutenir l'économie locale.

Ci-contre : « C'est décidé je consomme Médoc » Favoriser la consommation locale sur le territoire

Ci-dessous : « Médoc, on a tant à vous offrir » Promouvoir le territoire dans les agglomérations françaises



L'équipe technique à votre disposition



Aurélie Hocheux
Directrice
a.hocheux@pnr-medoc.fr



Lionel Bitsch
Directeur adjoint, responsable
administratif et financier
l.bitsch@pnr-medoc.fr



Nadia Labarère
Assistante de direction
et de gestion
n.labarere@pnr-medoc.fr



Claire Mouroux
Chargée de mission
communication
c.mouroux@pnr-medoc.fr



Laëtitia Maloubier
Chargée de mission
patrimoine naturel
l.maloubier@pnr-medoc.fr



Clémence Ménégazzi
Chargée de mission
Natura 2000
c.menegazzi@pnr-medoc.fr



Raphaël Garcia
Chargé de mission
paysage urbanisme
r.garcia@pnr-medoc.fr



Marjorie Brun
Chargée de mission santé-social,
animatrice CLS Médoc
m.brun@pnr-medoc.fr



Sylvia Marchais
Assistante plateforme de
développement sanitaire et social
s.marchais@pnr-medoc.fr



Patxi Badiola
Chargé de mission tourisme
p.badiola@pnr-medoc.fr



Charlotte Pifaudat
Chargée de mission
développement territorial
c.pifaudat@pnr-medoc.fr



Caroline Pinto
Chargée de mission LEADER
c.pinto@pnr-medoc.fr



Fantine Deprez
Chargée de mission médiation
et événementiel
f.deprez@pnr-medoc.fr



21 rue du Général de Gaulle
33112 Saint-Laurent-Médoc
05 57 75 18 92
contact@pnr-medoc.fr

pnr-medoc.fr



*Vos histoires
s'écrivent ici...*